



АДМИНИСТРАЦИЯ ГОРОДСКОГО ОКРУГА «ГОРОД ЛЕСНОЙ»
ПОСТАНОВЛЕНИЕ

31.07.2017

№ 964

г. Лесной

Об утверждении административного регламента предоставления администрацией городского округа «Город Лесной» муниципальной услуги «Предоставление разрешения на ввод объекта в эксплуатацию»

В соответствии с Федеральным законом от 27 июля 2010 года № 210-ФЗ «Об организации предоставления государственных и муниципальных услуг» и постановлением главы администрации городского округа «Город Лесной» от 28.06.2011 № 538 «Об исполнении положений Федерального закона от 27.07.2010 № 210-ФЗ «Об организации предоставления государственных и муниципальных услуг» (с изменениями от 28.05.2012 № 566, от 06.06.2016 № 795), в целях повышения эффективности деятельности администрации городского округа «Город Лесной»

ПОСТАНОВЛЯЮ:

1. Утвердить административный регламент предоставления администрацией городского округа «Город Лесной» муниципальной услуги «Предоставление разрешения на ввод объекта в эксплуатацию» (прилагается).

2. Признать утратившим силу постановление администрации городского округа «Город Лесной» от 11.10.2016 № 1369 «Об утверждении административного регламента предоставления администрацией городского округа «Город Лесной» муниципальной услуги «Предоставление разрешения на ввод объекта в эксплуатацию».

3. Настоящее постановление опубликовать в печатном средстве массовой информации «Вестник-официальный» и разместить на официальном сайте администрации городского округа «Город Лесной» в сети «Интернет».

4. Контроль исполнения постановления оставляю за собой.

**Первый заместитель главы администрации
городского округа «Город Лесной»**

С.Е. Черепанов

Утвержден
постановлением администрации
городского округа «Город Лесной»
от 31.07.2017 № 964
«Об утверждении
административного регламента
предоставления администрацией
городского округа «Город Лесной»
муниципальной услуги
«Предоставление разрешения на
ввод объекта в эксплуатацию»

**Административный регламент
предоставления администрацией городского округа «Город Лесной»
муниципальной услуги «Предоставление разрешения на ввод объекта в эксплуатацию»**

РАЗДЕЛ 1. ОБЩИЕ ПОЛОЖЕНИЯ

1.1. Административный регламент предоставления администрацией городского округа «Город Лесной» (далее - администрация) муниципальной услуги «Предоставление разрешения на ввод объекта в эксплуатацию» (далее – регламент) – это нормативный правовой акт, устанавливающий порядок предоставления муниципальной услуги, в том числе состав, сроки и последовательность административных процедур, стандарт предоставления муниципальной услуги по выдаче разрешения на ввод объекта в эксплуатацию.

1.2. Заявителем муниципальной услуги выступает физическое, юридическое или уполномоченное им лицо, действующее на основании доверенности, оформленной в соответствии с Гражданским кодексом Российской Федерации, обеспечивающее на принадлежащем ему земельном участке строительство, реконструкцию объектов капитального строительства (далее – заявитель).

1.3. Способы и порядок информирования о предоставлении муниципальной услуги.

Информирование о предоставлении муниципальной услуги осуществляется специалистом управления по архитектуре и градостроительству администрации городского округа «Город Лесной» (далее – специалист УАиГ) и специалистом Отдела государственного бюджетного учреждения Свердловской области «Многофункциональный центр предоставления государственных и муниципальных услуг» в г. Лесном (далее – специалист Отдела МФЦ).

1.3.1. Местонахождение администрации: г. Лесной, ул. Карла Маркса, д. 8.

Почтовый адрес: 624200, Свердловская область, г. Лесной, ул. Карла Маркса, д. 8.

График работы администрации: понедельник – четверг с 08.30 до 17.30, пятница с 08.30 до 16.30, перерыв с 13.00 до 13.48; суббота, воскресенье – выходные дни.

Местонахождение Отдела государственного бюджетного учреждения Свердловской области «Многофункциональный центр предоставления государственных и муниципальных услуг» в г. Лесном (далее – Отдел МФЦ): г. Лесной, ул. Ленина, 3 г.

График работы Отдела МФЦ: понедельник, суббота с 11.00 до 20.00 без перерыва, вторник – пятница с 8.00 до 20.00 без перерыва; воскресенье – выходной день.

Единый контакт-центр Отдела МФЦ: 8-800-700-000-4 и 9-65-06.

Официальный сайт государственного бюджетного учреждения Свердловской области «Многофункциональный центр предоставления государственных и муниципальных услуг» - www.mfc66.ru.

1.3.2. Информацию о предоставлении муниципальной услуги можно получить:

- по телефону 8 (34342) 6-88-25, 6-87-27;

- лично у специалиста УАиГ, по адресу: г. Лесной, ул. Карла Маркса, д. 8, каб. № 65, время приема посетителей: понедельник – четверг с 09.00 до 17.00, пятница с 09.00 до 16.00, перерыв с 13.00 до 14.00;
- лично у специалиста Отдела МФЦ;
- письменно, направив обращение на почтовый адрес: 624200, Свердловская область, г. Лесной, ул. Карла Маркса, д. 8;
- на информационном стенде, расположенном в месте предоставления муниципальной услуги;
- направив обращение на адрес электронный почты администрации admles@gorodlesnoy.ru;
- на официальном сайте администрации www.gorodlesnoy.ru;
- на Портале государственных и муниципальных услуг (функций) Свердловской области www.66.gosuslugi.ru и на Едином портале государственных и муниципальных услуг (функций) www.gosuslugi.ru.

1.3.3. Информация о предоставлении муниципальной услуги включает в себя:

- местонахождение, график работы администрации и Отдела МФЦ, а также время приема посетителей специалистом УАиГ и специалистом Отдела МФЦ (далее по тексту - специалисты);
- порядок предоставления муниципальной услуги;
- перечень документов, которые заявитель должен представить для получения муниципальной услуги;
- иная информация о предоставлении муниципальной услуги.

1.3.4. Консультирование по вопросам предоставления муниципальной услуги проводится специалистами в двух формах: устно (лично или по телефону) и письменно.

В ходе устного информирования специалисты доступно и в корректной форме информируют обратившихся по интересующим их вопросам. Ответ на телефонный звонок должен начинаться с информации о наименовании организации, в которую позвонил гражданин, фамилии, имени, отчестве и должности сотрудника, принявшего телефонный звонок. При невозможности сотрудника, принявшего звонок, самостоятельно ответить на поставленные вопросы, телефонный звонок должен быть переадресован (переведен) другому должностному лицу, или сообщен номер телефона, по которому можно получить необходимую информацию. Устное информирование не должно превышать 15 минут.

В случае, если для подготовки ответа требуется продолжительное время, специалист, осуществляющий устное информирование, может предложить заявителю обратиться за необходимой информацией в письменном виде либо назначить другое удобное для гражданина время для устного информирования.

Письменное обращение заявителя рассматривается специалистами в срок, не превышающий 30 дней со дня его регистрации.

Заявитель в своем письменном обращении в обязательном порядке указывает либо наименование органа местного самоуправления, в который направляет письменное обращение, либо фамилию, имя, отчество соответствующего должностного лица, либо должность соответствующего лица, а также свои фамилию, имя, отчество (последнее - при наличии), почтовый адрес, по которому должны быть направлены ответ, уведомление о переадресации обращения, ставит личную подпись и дату.

1.3.5. При личном обращении в Отдел МФЦ, а также по письменному обращению и по справочному телефону заявителям предоставляется следующая информация:

- 1) о нормативных правовых актах, регулирующих предоставление муниципальной услуги;
- 2) о перечне и видах документов, необходимых для получения муниципальной услуги;
- 3) о местах нахождения и графиках работы уполномоченных органов, предоставляющих муниципальную услугу, и организаций, обращение в которые необходимо и обязательно для предоставления муниципальной услуги;
- 4) о сроках предоставления муниципальной услуги;
- 5) о порядке обжалования действий (бездействия) и решений, осуществляемых и принимаемых в ходе оказания муниципальной услуги;

б) о ходе предоставления муниципальной услуги (в случае подачи заявления и необходимых документов через Отдел МФЦ).

РАЗДЕЛ 2. СТАНДАРТ ПРЕДОСТАВЛЕНИЯ МУНИЦИПАЛЬНОЙ УСЛУГИ

2.1. Наименование муниципальной услуги: «Предоставление разрешения на ввод объекта в эксплуатацию».

2.2. Муниципальная услуга предоставляется управлением по архитектуре и градостроительству администрации (далее – УАиГ). Процедура предоставления муниципальной услуги осуществляется специалистом УАиГ.

В предоставлении муниципальной услуги участвует Отдел МФЦ (в случае подачи заявления и необходимых документов через Отдел МФЦ).

2.3. Результатом предоставления муниципальной услуги является выдача разрешения на ввод объекта в эксплуатацию по окончании строительства или реконструкции объекта капитального строительства, расположенного на территории городского округа «Город Лесной» (далее – разрешение на ввод объекта в эксплуатацию), или мотивированный отказ в выдаче разрешения на ввод объекта в эксплуатацию.

2.4. Срок предоставления муниципальной услуги:

Услуга предоставляется в срок, не превышающий 7 дней с даты поступления в УАиГ заявления с необходимым пакетом документов.

В случае подачи заявления и необходимых документов через Отдел МФЦ срок предоставления муниципальной услуги исчисляется с даты поступления полного пакета документов из Отдела МФЦ в УАиГ.

2.5. Правовые основания для предоставления муниципальной услуги:

- Конституция Российской Федерации от 12 декабря 1993 года;
- Федеральный закон от 06 октября 2003 года № 131-ФЗ «Об общих принципах организации местного самоуправления в Российской Федерации»;
- Федеральный закон от 02 мая 2006 года № 59-ФЗ «О порядке рассмотрения обращений граждан Российской Федерации»;
- Федеральный закон от 27 июля 2010 года № 210-ФЗ «Об организации предоставления государственных и муниципальных услуг»;
- Федеральный закон от 01 декабря 2014 года № 419-ФЗ «О внесении изменений в отдельные законодательные акты Российской Федерации по вопросам социальной защиты инвалидов в связи с ратификацией Конвенции о правах инвалидов»;
- Градостроительный кодекс Российской Федерации от 29 декабря 2004 года № 190-ФЗ;
- Федеральный закон от 29 декабря 2004 года № 191-ФЗ «О введении в действие Градостроительного кодекса Российской Федерации»;
- приказ Министерства строительства и жилищно-коммунального хозяйства Российской Федерации от 19.02.2015 № 117/пр «Об утверждении формы разрешения на строительство и формы разрешения на ввод объекта в эксплуатацию»;
- Устав городского округа «Город Лесной», утвержденный решением Думы городского округа «Город Лесной» от 24.08.2011 № 490;
- Положение об Управлении по архитектуре и градостроительству администрации городского округа «Город Лесной», утвержденное постановлением главы администрации городского округа «Город Лесной» от 31.01.2014 № 163.

2.6. Исчерпывающий перечень документов, необходимых в соответствии с п. 3 статьи 55 Градостроительного кодекса Российской Федерации, для принятия решения о выдаче разрешения на ввод объекта в эксплуатацию:

2.6.1. Документы (в том числе документы личного хранения), которые представляются заявителем самостоятельно:

- заявление (приложение № 1 к настоящему регламенту);
- правоустанавливающие документы на земельный участок, если права на данные земельный участок не зарегистрированы в Едином государственном реестре недвижимости.

2.6.2. Документы и информация, выдаваемые по результатам оказания услуг, которые являются необходимыми и обязательными для предоставления муниципальной услуги и предоставляются организациями, участвующими в предоставлении муниципальных услуг, которые заявитель должен предоставить самостоятельно, если указанные документы (их копии или сведения, содержащиеся в них) отсутствуют в распоряжении органов государственной власти, органов местного самоуправления либо подведомственных государственным органам или органам местного самоуправления организаций:

- акт приемки объекта капитального строительства (в случае осуществления строительства, реконструкции на основании договора строительного подряда);

- документ, подтверждающий соответствие построенного, реконструированного объекта капитального строительства требованиям технических регламентов и подписанный лицом, осуществляющим строительство;

- документ, подтверждающий соответствие параметров построенного, реконструированного объекта капитального строительства проектной документации, в том числе требованиям энергетической эффективности и требованиям оснащенности объекта капитального строительства приборами учета используемых энергетических ресурсов, и подписанный лицом, осуществляющим строительство (лицом, осуществляющим строительство, и застройщиком или техническим заказчиком в случае осуществления строительства, реконструкции на основании договора строительного подряда, а также лицом, осуществляющим строительный контроль, в случае осуществления строительного контроля на основании договора), за исключением случаев осуществления строительства, реконструкции объектов индивидуального жилищного строительства;

- акт о выполнении заявителем технических условий присоединения к электрической сети (если осуществлено присоединение к электрическим сетям);

- акт о готовности внутриплощадочных и внутридомовых сетей и оборудования подключаемого объекта к подаче тепловой энергии и теплоносителя (если осуществлено присоединение к системе теплоснабжения);

- акт о технической готовности объектов централизованной системы горячего водоснабжения (если осуществлено присоединение к централизованным системам горячего водоснабжения);

- акт о готовности внутриплощадочных и (или) внутридомовых сетей и оборудования объекта к подключению к централизованной системе холодного водоснабжения (если осуществлено присоединение к централизованным системам холодного водоснабжения);

- акт о готовности внутриплощадочных и (или) внутридомовых сетей и оборудования объекта к подключению к централизованной бытовой или общесплавной системе водоотведения (если осуществлено присоединение к централизованным бытовым или общесплавным системам водоотведения);

- акт о готовности внутриплощадочных и (или) внутридомовых сетей и оборудования объекта к подключению к централизованной ливневой системе водоотведения (если осуществлено присоединение к централизованным ливневым системам водоотведения);

- акт о готовности сетей газопотребления и газоиспользующего оборудования к подключению (технологическому присоединению) (если осуществлено присоединение к сетям газораспределения);

- схема, отображающая расположение построенного, реконструированного объекта капитального строительства, расположение сетей инженерно-технического обеспечения в границах земельного участка и планировочную организацию земельного участка и подписанная лицом, осуществляющим строительство (лицом, осуществляющим строительство, и застройщиком или техническим заказчиком в случае осуществления строительства, реконструкции на основании договора строительного подряда), за исключением случаев строительства, реконструкции линейного объекта;

- договор обязательного страхования гражданской ответственности владельца опасного объекта за причинение вреда в результате аварии на опасном объекте (если имеется наличие опасных объектов, в том числе подъемные устройства, оборудование, работающее под давлением от 0,07 МПа);

- технический план объекта капитального строительства, подготовленный в соответствии с Федеральным законом от 13 июля 2015 года № 218-ФЗ «О государственной регистрации недвижимости».

Если документы, указанные в настоящей части, находятся в распоряжении органов государственной власти, органов местного самоуправления либо подведомственных государственным органам или органам местного самоуправления организаций, такие документы запрашиваются специалистом, в органах и организациях, в распоряжении которых находятся указанные документы, если застройщик не представил указанные документы самостоятельно.

2.6.3. Документы и информация, которые находятся в распоряжении государственных органов, органов местного самоуправления, и подведомственных им организациях, которые заявитель вправе представить по собственной инициативе, так как они подлежат представлению в рамках межведомственного информационного взаимодействия:

- правоустанавливающие документы на земельный участок (свидетельство о регистрации права собственности или договор аренды земельного участка);
- градостроительный план земельного участка, представленный для получения разрешения на строительство, или в случае строительства, реконструкции линейного объекта проект планировки территории и проект межевания территории;
- разрешение на строительство;
- заключение органа государственного строительного надзора о соответствии построенного, реконструированного объекта капитального строительства требованиям технических регламентов и проектной документации, в том числе требованиям энергетической эффективности и требованиям оснащенности объекта капитального строительства приборами учета используемых энергетических ресурсов (если предусмотрено осуществление государственного строительного надзора).

2.6.4. Документ, подтверждающий соответствие параметров построенного, реконструированного объекта капитального строительства проектной документации, и заключение органа государственного строительного надзора должны содержать информацию о нормативных значениях показателей, включенных в состав требований энергетической эффективности объекта капитального строительства, и о фактических значениях таких показателей, определенных в отношении построенного, реконструированного объекта капитального строительства в результате проведенных исследований, замеров, экспертиз, испытаний, а также иную информацию, на основе которой устанавливается соответствие такого объекта требованиям энергетической эффективности и требованиям его оснащенности приборами учета используемых энергетических ресурсов. При строительстве, реконструкции многоквартирного дома заключение органа государственного строительного надзора также должно содержать информацию о классе энергетической эффективности многоквартирного дома, определяемом в соответствии с законодательством об энергосбережении и о повышении энергетической эффективности.

2.6.5. Кроме того, застройщик безвозмездно передает в УАиГ копию схемы, отображающей расположение построенного, реконструированного объекта капитального строительства, расположение сетей инженерно-технического обеспечения в границах земельного участка и планировочную организацию земельного участка, для размещения такой копии в информационной системе обеспечения градостроительной деятельности.

2.7. Правительством Российской Федерации могут устанавливаться помимо предусмотренных пунктом 2.6 настоящего регламента иные документы, необходимые для получения разрешения на ввод объекта в эксплуатацию, в целях получения в полном объеме сведений, необходимых для постановки объекта капитального строительства на государственный кадастровый учет.

2.8. Документы, удостоверяющие личность и пакет документов, необходимых для предоставления муниципальной услуги представляются заявителем в оригиналах. Специалист

УАиГ или специалист Отдела МФЦ (в случае подачи заявления и необходимых документов через Отдел МФЦ) снимает копии с представленных документов и заверяет их.

2.9. Специалист УАиГ или специалист Отдела МФЦ (в случае подачи заявления и необходимых документов через Отдел МФЦ) не вправе требовать от заявителя представления документов и информации или осуществления действий, представление или осуществление которых не предусмотрено нормативными правовыми актами, регулирующими отношения, возникающие в связи с предоставлением муниципальной услуги и настоящим регламентом.

Документы, предусмотренные пунктами 2.6 и 2.7 настоящего регламента, могут быть направлены в электронной форме. Правительством Российской Федерации или высшим исполнительным органом государственной власти субъекта Российской Федерации (применительно к случаям выдачи разрешения на ввод объекта в эксплуатацию органами исполнительной власти субъектов Российской Федерации, органами местного самоуправления) могут быть установлены случаи, в которых направление указанных в пунктах 2.6 и 2.7 настоящего регламента документов осуществляется исключительно в электронной форме.

2.10. Основания для отказа в приеме документов, необходимых для предоставления муниципальной услуги, не установлены.

2.11. Основаниями для отказа в предоставлении муниципальной услуги является:

- отсутствие документов, указанных в пункте 2.6 настоящего регламента;
- несоответствие объекта капитального строительства требованиям к строительству, реконструкции объекта капитального строительства, установленным на дату выдачи представленного для получения разрешения на строительство градостроительного плана земельного участка, или в случае строительства, реконструкции, капитального ремонта линейного объекта требованиям проекта планировки территории и проекта межевания территории;
- несоответствие объекта капитального строительства требованиям, установленным в разрешении на строительство;
- несоответствие параметров построенного, реконструированного объекта капитального строительства проектной документации. Данное основание не применяется в отношении объектов индивидуального жилищного строительства;
- несоответствие объекта капитального строительства разрешенному использованию земельного участка и (или) ограничениям, установленным в соответствии с земельным и иным законодательством Российской Федерации на дату выдачи представленного для получения разрешения на строительство градостроительного плана земельного участка градостроительным регламентом.

Основанием для отказа в выдаче разрешения на ввод объекта в эксплуатацию, кроме указанных выше, является невыполнение застройщиком требований, предусмотренных частью 18 статьи 51 Градостроительного кодекса. В таком случае разрешение на ввод объекта в эксплуатацию выдается только после передачи безвозмездно в УАиГ сведений о площади, высоте и количестве этажей планируемого объекта капитального строительства, о сетях инженерно-технического обеспечения, одного экземпляра копии результатов инженерных изысканий и по одному экземпляру копий разделов проектной документации, предусмотренных пунктами 2, 8 - 10 и 11.1 части 12 статьи 48 Градостроительного кодекса, или одного экземпляра копии схемы планировочной организации земельного участка с обозначением места размещения объекта индивидуального жилищного строительства.

Отказ в предоставлении муниципальной услуги не является препятствием для повторного обращения заявителя после устранения причин, послуживших основанием для отказа.

2.12. Максимальный срок ожидания в очереди при обращении за предоставлением муниципальной услуги и при получении результата предоставления муниципальной услуги составляет не более 10 минут.

2.13. Регистрация заявления о предоставлении муниципальной услуги производится в день его поступления.

В случае подачи заявления о предоставлении муниципальной услуги через Отдел МФЦ регистрацию заявления осуществляет специалист Отдела МФЦ. Регистрация осуществляется в день поступления заявления.

2.14. Требования к помещениям по предоставлению муниципальной услуги:

2.15.1 Основные требования к помещению для оказания муниципальной услуги:

- места для ожидания должны быть оборудованы стульями. Количество мест для ожидания определяется исходя из фактической нагрузки и возможностей для их размещения в здании;
- в месте ожидания расположен информационный стенд с перечнем документов, необходимых для предоставления муниципальной услуги;
- заявитель обеспечивается необходимыми бланками, образцами и канцтоварами для заполнения заявления;
- рабочее место специалиста, осуществляющего исполнение муниципальной услуги, оборудуется компьютером, оргтехникой, телефоном.

2.14.2. Требования доступности при осуществлении исполнения муниципальной услуги для маломобильной группы населения:

- беспрепятственный доступ к зданию для предоставления муниципальных услуг для инвалидов (включая инвалидов, использующих кресла-коляски и собак-проводников) (далее - инвалидов);
- сопровождение сотрудниками инвалидов, имеющих стойкие расстройства функции зрения и самостоятельного передвижения, и оказание им помощи;
- надлежащее размещение оборудования и носителей информации, необходимых для обеспечения беспрепятственного доступа инвалидов к муниципальным услугам с учетом ограничений их жизнедеятельности;
- допуск сурдопереводчика и тифлосурдопереводчика, допуск собаки-проводника при наличии документа, подтверждающего ее специальное обучение и выдаваемого по форме и в порядке, которые определяются федеральным органом исполнительной власти, осуществляющим функции по выработке и реализации государственной политики и нормативно-правовому регулированию в сфере социальной защиты населения;
- оказание сотрудниками учреждения помощи инвалидам в преодолении барьеров, мешающих получению ими муниципальных услуг наравне с другими лицами.

2.15. Показатели доступности и качества предоставления муниципальной услуги:

- соблюдение сроков предоставления муниципальной услуги;
- соблюдение порядка информирования заявителя по вопросам предоставления муниципальной услуги;
- обоснованность отказов заявителям в предоставлении муниципальной услуги (в приеме документов, необходимых для предоставления муниципальной услуги);
- отсутствие избыточных административных действий;
- многообразие способов информирования о муниципальной услуге (почта, личный прием, Отдел МФЦ, Единый портал государственных и муниципальных услуг (функций)).

2.16. Заявителям обеспечивается возможность получения информации о порядке предоставления муниципальной услуги, а также копирования форм заявлений и иных документов, необходимых для получения муниципальной услуги, на официальном сайте администрации (www.gorodlesnoy.ru), на Едином портале государственных и муниципальных услуг (функций) (www.gosuslugi.ru) и на Портале государственных и муниципальных услуг (функций) Свердловской области (www.66.gosuslugi.ru).

2.17. Предоставление муниципальной услуги в Отделе МФЦ осуществляется при наличии соглашения о взаимодействии, заключенного между Отделом МФЦ и администрацией (далее – соглашение).

При наличии соглашения, получение заявителями муниципальной услуги в Отделе МФЦ осуществляется в соответствии с настоящим регламентом и соглашением, с момента его вступления в силу.

При организации муниципальной услуги в Отделе МФЦ специалист Отдела МФЦ осуществляет следующие административные процедуры (действия):

- информирование заявителей о порядке предоставления муниципальной услуги;
- прием, регистрацию заявления и документов, необходимых для предоставления муниципальной услуги;
- направление межведомственных запросов (при необходимости);
- выдачу результата предоставления муниципальной услуги.

2.18. Предоставление муниципальной услуги в электронной форме осуществляется через Единый портал государственных и муниципальных услуг (функций) и/или Портал государственных и муниципальных услуг (функций) Свердловской области в порядке, установленном федеральными, региональными законами, местными нормативными правовыми актами и настоящим регламентом.

В случае, если заявление о предоставлении муниципальной услуги и прилагаемые к заявлению документы подаются в форме электронного документа с использованием Единого портала государственных и муниципальных услуг (функций) или Портала государственных и муниципальных услуг (функций) Свердловской области, они подписываются электронной подписью в соответствии с требованиями Федерального закона от 06 апреля 2011 года № 63-ФЗ «Об электронной подписи» и требованиями Федерального закона от 27 июля 2010 года № 210-ФЗ «Об организации предоставления государственных и муниципальных услуг».

РАЗДЕЛ 3. СОСТАВ, ПОСЛЕДОВАТЕЛЬНОСТЬ И СРОКИ ВЫПОЛНЕНИЯ АДМИНИСТРАТИВНЫХ ПРОЦЕДУР, ТРЕБОВАНИЯ К ПОРЯДКУ ИХ ВЫПОЛНЕНИЯ

3.1. Предоставление муниципальной услуги включает в себя следующие административные процедуры:

- прием, регистрация заявления и документов;
- направление межведомственных и внутриведомственных запросов;
- рассмотрение пакета документов и осмотр объекта капитального строительства;
- подготовка разрешения на ввод объекта в эксплуатацию;
- выдача разрешения на ввод объекта в эксплуатацию.

3.2. Блок-схема предоставления муниципальной услуги приведена в приложении № 4 к настоящему регламенту.

Прием, регистрация заявления и документов

3.3. Процедура предоставления муниципальной услуги начинается с поступления в УАиГ либо Отдел МФЦ заявления о выдаче разрешения на ввод объекта в эксплуатацию с пакетом документов, указанных в пункте 2.6 настоящего регламента.

3.4. Поступившее заявление с пакетом документов специалист УАиГ регистрирует в журнале регистрации входящей корреспонденции УАиГ. Регистрация заявления производится в день его поступления.

В случае подачи заявления и необходимых документов через Отдел МФЦ регистрация осуществляется специалистом Отдела МФЦ в день поступления заявления.

Направление межведомственных и внутриведомственных запросов

3.5. При подаче документов в УАиГ, если заявитель не представил, по собственной инициативе, документы, указанные в пункте 2.6.3. настоящего регламента специалист УАиГ:

1) В рамках межведомственного информационного взаимодействия делает следующие запросы:

- в Лесной отдел Управления Федеральной службы государственной регистрации, кадастра и картографии по Свердловской области (далее – Росреестр) для получения выписки из Единого государственного реестра недвижимости;

- в Управление государственного строительного надзора Свердловской области, Ростехнадзор для получения заключения органа государственного строительного надзора.

2) В рамках внутриведомственного взаимодействия:

- запрашивает копию договора аренды земельного участка в муниципальном казенном учреждении «Комитет по управлению имуществом администрации городского округа «Город Лесной»;

- обеспечивает изготовление копий градостроительного плана земельного участка и разрешения на строительство в УАиГ.

Специалист УАиГ направляет запрос в течение двух рабочих дней. На получение ответа отводится не более трех рабочих дней со дня получения соответствующего межведомственного запроса.

3.6. При подаче документов в Отдел МФЦ, если заявитель не представил по собственной инициативе документы, указанные в пункте 2.6.3 настоящего регламента, специалист Отдела МФЦ в рамках межведомственного информационного взаимодействия направляет межведомственный запрос в Росреестр для получения выписки из Единого государственного реестра недвижимости.

Специалист Отдела МФЦ направляет межведомственный запрос в срок не позднее одного рабочего дня, следующего за днем приема документов от заявителя. В таком случае полученные от заявителя документы хранятся в Отделе МФЦ в течение срока, отведенного для получения ответа на межведомственный запрос (не более 3-х рабочих дней) и передаются в УАиГ вместе с ответом на межведомственный запрос.

Если ответ на межведомственный запрос не поступил в срок, к пакету документов, передаваемых в УАиГ, Отдел МФЦ прикладывает уведомление об отсутствии ответа на межведомственный запрос.

Заявление с пакетом документов передается специалистом Отдела МФЦ в УАиГ в течение одного рабочего дня с даты регистрации заявления либо с даты получения ответа на межведомственные запросы (в случае их направления), либо с даты уведомления об отсутствии ответа на межведомственный запрос.

3.7. В случае отсутствия в Росреестре сведений о регистрации прав на земельный участок заявитель обязан представить правоустанавливающие документы на земельный участок (их копии или сведения, содержащиеся в них) самостоятельно.

3.8. Поступление в УАиГ ответа органа государственной власти, органа местного самоуправления либо подведомственной органу государственной власти или органу местного самоуправления организации на межведомственный запрос, свидетельствующего об отсутствии документа и (или) информации, необходимых для предоставления муниципальной услуги, если соответствующий документ не представлен заявителем по собственной инициативе, влечет за собой отказ в предоставлении муниципальной услуги только в том случае, если специалист УАиГ после получения указанного ответа уведомил заявителя о получении такого ответа и предложил заявителю представить документ и (или) информацию, необходимые для предоставления муниципальной услуги, и не получил от заявителя такие документ и (или) информацию в течение пятнадцати рабочих дней со дня направления уведомления.

Рассмотрение пакета документов и осмотр объекта капитального строительства

3.9. При наличии полного пакета документов специалист УАиГ направляет их вместе с зарегистрированным заявлением на рассмотрение начальнику УАиГ.

3.10. Начальник УАиГ осуществляет осмотр построенного, реконструированного объекта капитального строительства на предмет проверки соответствия такого объекта требованиям, указанным в разрешении на строительство, требованиям к строительству, реконструкции объекта капитального строительства, установленным на дату выдачи представленного для получения

разрешения на строительство градостроительного плана земельного участка, или в случае строительства, реконструкции линейного объекта требованиям проекта планировки территории и проекта межевания территории, а также разрешенному использованию земельного участка, ограничениям, установленным в соответствии с земельным и иным законодательством Российской Федерации, требованиям проектной документации, в том числе требованиям энергетической эффективности и требованиям оснащенности объекта капитального строительства приборами учета используемых энергетических ресурсов, за исключением случаев осуществления строительства, реконструкции объекта индивидуального жилищного строительства.

В случае, если при строительстве, реконструкции объекта капитального строительства осуществляется государственный строительный надзор, осмотр такого объекта УАиГ не проводится.

3.11. По результатам рассмотрения представленных документов и осмотра объекта капитального строительства начальник УАиГ дает указание специалисту УАиГ о подготовке проекта разрешения на ввод объекта в эксплуатацию либо об отказе в выдаче такого разрешения при наличии соответствующих оснований.

Подготовка разрешения на ввод объекта в эксплуатацию

3.12. Специалист УАиГ готовит проект разрешения на ввод объекта в эксплуатацию установленной формы (приложение № 2 к настоящему регламенту) и направляет его на подписание главе администрации либо готовит мотивированный отказ в виде письма за подписью главы администрации.

Подписанное разрешение на ввод объекта в эксплуатацию заверяется печатью с изображением герба городского округа «Город Лесной».

Выдача разрешения на ввод объекта в эксплуатацию

3.13. Один экземпляр разрешения на ввод объекта в эксплуатацию специалист УАиГ выдает заявителю под подпись в журнале учета выдачи разрешений на ввод объекта в эксплуатацию (приложение № 3 к настоящему регламенту).

В случае подачи заявления и документов о выдаче разрешения на ввод объекта в эксплуатацию через Отдел МФЦ, разрешение направляется в Отдел МФЦ в течение одного рабочего дня для последующей выдачи заявителю.

Второй экземпляр разрешения на ввод объекта в эксплуатацию хранится в УАиГ.

Письмо с отказом в выдаче разрешения на ввод объекта в эксплуатацию с указанием причин отправляется заявителю по почте либо в Отдел МФЦ (в случае подачи заявления и необходимых документов через Отдел МФЦ) в течение одного рабочего дня.

Порядок осуществления административных процедур в электронной форме, в том числе с использованием федеральной государственной информационной системы «Единый портал государственных и муниципальных услуг (функций)» и региональной государственной информационной системы «Портал государственных и муниципальных услуг (функций) Свердловской области»

3.14. Муниципальная услуга в электронной форме с использованием Единого портала государственных и муниципальных услуг, Регионального портала государственных и муниципальных услуг предоставляется только зарегистрированным на Едином портале государственных и муниципальных услуг, Региональном портале государственных и муниципальных услуг пользователям после получения индивидуального кода доступа к подсистеме «личный кабинет»:

- физические лица для получения индивидуального кода доступа вводят в информационную систему Единого портала государственных и муниципальных услуг, Регионального портала государственных и муниципальных услуг следующую информацию: фамилия, имя, отчество заявителя, страховой номер индивидуального лицевого счета застрахованного лица в системе персонифицированного учета Пенсионного фонда Российской Федерации (СНИЛС), адрес электронной почты и номер контактного телефона;

- индивидуальные предприниматели и юридические лица для получения индивидуального кода доступа к Единому portalу государственных и муниципальных услуг, Региональному portalу государственных и муниципальных услуг используют электронную подпись, соответствующую требованиям, установленным приказом Федеральной службы безопасности Российской Федерации от 27 декабря 2011 года № 796 «Об утверждении Требований к средствам электронной подписи и Требованиям к средствам удостоверяющего центра».

На Едином portalе государственных и муниципальных услуг, Региональном portalе государственных и муниципальных услуг предоставлена в установленном порядке информация заявителям и обеспечение доступа заявителей к сведениям о муниципальной услуге.

Заявитель имеет возможность подать запрос в электронной форме путем заполнения на Едином portalе государственных и муниципальных услуг, Региональном portalе государственных и муниципальных услуг интерактивной формы запроса.

Заявление и документы, указанные в пунктах 2.6. и 2.7. настоящего регламента, необходимые для предоставления муниципальной услуги, могут быть поданы с использованием Единого portalа государственных и муниципальных услуг, Регионального portalа государственных и муниципальных услуг в форме электронных документов. При этом заявление и электронная копия (электронный образ) документов подписываются в соответствии с требованиями Федерального закона от 06 апреля 2011 года № 63-ФЗ «Об электронной подписи» и статей 21.1 и 21.2 Федерального закона от 27 июля 2010 года № 210-ФЗ «Об организации предоставления государственных и муниципальных услуг».

Принятие органом от заявителя документов в электронной форме исключает необходимость их повторного представления в бумажном виде.

Заявитель получает уведомления (на электронную почту/в личный кабинет заявителя на Едином portalе государственных и муниципальных услуг, Региональном portalе государственных и муниципальных услуг/на телефонный номер), о ходе выполнения запроса о предоставлении муниципальной услуги.

Заявитель может получить результат предоставления муниципальной услуги в электронной форме в личный кабинет на Едином portalе государственных и муниципальных услуг, Региональном portalе государственных и муниципальных услуг.

Получение заявителем результата предоставления услуги в электронной форме не исключает возможность получения его также в бумажной форме в любое время в течение срока действия результата услуги или посредством Почты России.

РАЗДЕЛ 4. ФОРМЫ И ПОРЯДОК КОНТРОЛЯ ЗА ИСПОЛНЕНИЕМ АДМИНИСТРАТИВНОГО РЕГЛАМЕНТА

4.1. Текущий контроль за соблюдением последовательности действий, определенных административными процедурами, принятием решений ответственным специалистом УАиГ по исполнению настоящего регламента осуществляет начальник УАиГ, первый заместитель главы администрации.

Текущий контроль осуществляется путем проведения проверок соблюдения и исполнения специалистом УАиГ положений настоящего регламента.

Проверки могут быть плановыми (осуществляться на основании годовых планов работы администрации) и внеплановыми (проводиться по конкретному обращению заявителя).

Текущий контроль за соблюдением специалистом Отдела МФЦ последовательности действий, определённых административными процедурами (в случае подачи заявления и необходимых документов через Отдел МФЦ), осуществляется руководителем Отдела МФЦ.

4.2. Ответственность должностных лиц, предоставляющих муниципальную услугу, закрепляется в их должностных инструкциях в соответствии с действующим законодательством Российской Федерации.

По результатам проверок, лица, допустившие нарушение настоящего регламента, привлекаются к дисциплинарной ответственности в соответствии с Трудовым кодексом Российской Федерации.

За неправомерные решения (действия, бездействие), принимаемые (осуществляемые) в ходе

предоставления муниципальной услуги, являющиеся административными правонарушениями или преступлениями, виновные лица привлекаются к административной или уголовной ответственности в соответствии с законодательством Российской Федерации.

4.3. Контроль за предоставлением муниципальной услуги со стороны граждан осуществляется путем получения информации о наличии в действиях (бездействии) ответственных должностных лиц, а также принимаемых ими решениях, нарушений положений настоящего регламента и иных нормативных правовых актов, устанавливающих требования к предоставлению муниципальной услуги.

4.4. Заявители вправе обжаловать решения (действия, бездействие), принимаемые (осуществляемые) в ходе предоставления муниципальной услуги, в порядке, установленном разделом 5 настоящего регламента.

РАЗДЕЛ 5. ДОСУДЕБНЫЙ (ВНЕСУДЕБНЫЙ) ПОРЯДОК ОБЖАЛОВАНИЯ РЕШЕНИЙ И ДЕЙСТВИЙ (БЕЗДЕЙСТВИЯ) ОСУЩЕСТВЛЯЕМЫХ (ПРИНЯТЫХ) В ХОДЕ ПРЕДОСТАВЛЕНИЯ МУНИЦИПАЛЬНОЙ УСЛУГИ

5.1. Заявитель муниципальной услуги имеет право на обжалование решений, действий (бездействия) администрации, специалиста УАиГ, принятых в ходе предоставления муниципальной услуги в досудебном порядке.

Заявитель может обратиться с жалобой в следующих случаях:

- нарушение срока регистрации заявления заявителя о предоставлении муниципальной услуги;
- нарушение срока предоставления муниципальной услуги;
- требование у заявителя документов, не предусмотренных нормативными правовыми актами Российской Федерации, нормативными правовыми актами субъектов Российской Федерации, муниципальными правовыми актами и настоящим регламентом для предоставления муниципальной услуги;
- отказ в приеме документов, предоставление которых предусмотрено нормативными правовыми актами Российской Федерации, нормативными правовыми актами субъектов Российской Федерации, муниципальными правовыми актами и настоящим регламентом для предоставления муниципальной услуги, у заявителя;
- отказ в предоставлении муниципальной услуги, если основания отказа не предусмотрены федеральными законами и принятыми в соответствии с ними иными нормативными правовыми актами Российской Федерации, нормативными правовыми актами субъектов Российской Федерации, муниципальными правовыми актами и настоящим регламентом;
- затребование с заявителя при предоставлении муниципальной услуги платы, не предусмотренной нормативными правовыми актами Российской Федерации, нормативными правовыми актами субъектов Российской Федерации, муниципальными правовыми актами и настоящим регламентом;
- отказ администрации, специалиста УАиГ, в исправлении допущенных опечаток и ошибок в выданных в результате предоставления муниципальной услуги документах либо нарушение установленного срока таких исправлений.

5.2. Жалоба может быть направлена главе администрации на почтовый адрес администрации; на адрес электронный почты администрации admles@gorodlesnoy.ru; через официальный сайт администрации www.gorodlesnoy.ru; через Портал государственных и муниципальных услуг (функций) Свердловской области www.66.gosuslugi.ru и/или Единый портал государственных и муниципальных услуг (функций) www.gosuslugi.ru, а также может быть принята при личном приеме заявителя.

Жалоба может быть подана заявителем через Отдел МФЦ при наличии соглашения.

При поступлении жалобы, Отдел МФЦ обеспечивает ее передачу в администрацию в порядке и сроки, которые установлены соглашением. Сроки рассмотрения жалобы, поступившей в Отдел МФЦ, не могут быть больше, чем установленные пунктом 5.6. настоящего регламента.

5.3. Жалоба подается в письменной форме на бумажном носителе, в электронной форме, должна быть подписана лицом, обратившимся с жалобой (его уполномоченным представителем) и содержать:

- наименование органа, предоставляющего муниципальную услугу либо фамилию, имя и отчество муниципального служащего, решения и действия (бездействие) которых обжалуются;
- фамилию, имя, отчество (последнее - при наличии), сведения о месте жительства заявителя - физического лица либо наименование, сведения о месте нахождения заявителя - юридического лица, а также номер (номера) контактного телефона, адрес (адреса) электронной почты (при наличии) и почтовый адрес, по которым должен быть направлен ответ заявителю;
- сведения об обжалуемых решениях и действиях (бездействии) органа, предоставляющего муниципальную услугу, должностного лица органа, предоставляющего муниципальную услугу, либо муниципального служащего;
- доводы, на основании которых заявитель не согласен с решением и действием (бездействием) органа, предоставляющего муниципальную услугу, должностного лица органа, предоставляющего муниципальную услугу, либо муниципального служащего. Заявителем могут быть представлены документы (при наличии), подтверждающие доводы заявителя, либо их копии.

5.4. Глава администрации вправе оставить жалобу без ответа в следующих случаях:

- 1) в письменном обращении не указаны фамилия гражданина, направившего обращение, или почтовый адрес, по которому должен быть направлен ответ;
- 2) при наличии в жалобе нецензурных либо оскорбительных выражений, угроз жизни, здоровью и имуществу должностного лица, а также членов его семьи. При этом необходимо сообщить гражданину, направившему обращение, о недопустимости злоупотребления правом;
- 3) текст письменного обращения не поддается прочтению, о чем в течение семи дней со дня регистрации обращения сообщается гражданину, направившему обращение, если его фамилия и почтовый адрес поддаются прочтению.

5.5. Глава администрации отказывает в удовлетворении жалобы в следующих случаях:

- 1) наличие вступившего в законную силу решения суда, арбитражного суда по жалобе о том же предмете и по тем же основаниям;
- 2) подача жалобы лицом, полномочия которого не подтверждены в порядке, установленном законодательством Российской Федерации;
- 3) наличие решения по жалобе, принятого ранее в соответствии с Правилами, утвержденными постановлением главы администрации от 14.12.2012 № 1934 «Об утверждении Правил подачи и рассмотрения жалоб на решение действия (бездействия) органов, предоставляющих муниципальные услуги, их должностных лиц, муниципальных служащих городского округа «Город Лесной».

5.6. Жалоба, поступившая в администрацию, подлежит рассмотрению главой администрации, наделенным полномочиями по рассмотрению жалоб, в течение пятнадцати рабочих дней со дня ее регистрации, а в случае обжалования отказа администрации либо специалиста УАиГ, в приеме документов у заявителя либо в исправлении допущенных опечаток и ошибок или в случае обжалования нарушения установленного срока таких исправлений - в течение пяти рабочих дней со дня ее регистрации.

5.7. По результатам рассмотрения жалобы главой администрации принимается одно из следующих решений:

- удовлетворение жалобы, в том числе в форме отмены ранее принятого решения, исправления допущенных администрацией, опечаток и ошибок в выданных в результате предоставления муниципальной услуги документах;
- отказ в удовлетворении жалобы.

Не позднее дня, следующего за днем принятия решения, заявителю в письменной форме и по желанию заявителя в электронной форме направляется мотивированный ответ о результатах рассмотрения жалобы.

В случае поступления жалобы через Отдел МФЦ, результат рассмотрения жалобы в течение одного рабочего дня следующего за днем принятия решения по жалобе направляется в Отдел МФЦ для последующей выдачи заявителю.

В ответе по результатам рассмотрения жалобы указываются:

- наименование органа, предоставляющего муниципальную услугу, должность, фамилия, имя, отчество (при наличии) должностного лица, принявшего решение по жалобе;
- номер, дата, место принятия решения, включая сведения о должностном лице, решение или действия (бездействие) которого обжалуется;
- фамилия, имя, отчество (при наличии) или наименование заявителя;
- основания для принятия решения по жалобе;
- принятое по жалобе решение;
- в случае, если жалоба признана обоснованной, - сроки устранения выявленных нарушений, в том числе срок предоставления результата муниципальной услуги;
- сведения о порядке обжалования принятого по жалобе решения.

В случае установления в ходе или по результатам рассмотрения жалобы признаков состава административного правонарушения или преступления, глава администрации незамедлительно направляет имеющиеся материалы в органы прокуратуры.

5.8. Жалоба на решения и (или) действия (бездействия) органов, предоставляющих муниципальные услуги, должностных лиц органов, предоставляющих муниципальные услуги, либо муниципальных служащих при осуществлении в отношении юридических лиц и индивидуальных предпринимателей, являющихся субъектами градостроительных отношений, процедур, включенных в исчерпывающий перечень процедур в сферах строительства, утвержденных Правительством Российской Федерации в соответствии с частью 2 статьи 6 Градостроительного кодекса Российской Федерации, может быть подана такими лицами в порядке, установленном статьей 11.2 Федерального закона от 27 июля 2010 года №210-ФЗ «Об организации предоставления государственных и муниципальных услуг», либо в порядке, установленном антимонопольным законодательством Российской Федерации, в антимонопольный орган.

в Администрацию городского округа «Город Лесной»

от заказчика (застройщика)

(Ф.И.О. руководителя, Ф.И.О. физического лица)

(наименование организации, почтовый адрес, телефон)

от «_____» _____ 20__ г.

**ЗАЯВЛЕНИЕ
о выдаче разрешения на ввод объекта в эксплуатацию**

Извещаю Вас об окончании строительства, реконструкции: _____

(наименование объекта)

расположенного по адресу: _____

При этом сообщаю основные показатели объекта:

Наименование показателя	Единица измерения	По проекту	Фактически
1. Общие показатели вводимого в эксплуатацию объекта			
Строительный объем – всего	куб. м		
в том числе надземной части	куб. м		
Общая площадь	кв. м		
Площадь нежилых помещений	кв. м		
Площадь встроенно-пристроенных помещений	кв. м		
Количество зданий, сооружений	шт.		
2. Объекты непромышленного назначения			
2.1. Нежилые объекты (объекты здравоохранения, образования, культуры, отдыха, спорта и т.д.)			
Количество мест			
Количество помещений			
Вместимость			
Количество этажей			
в том числе подземных			
Сети и системы инженерно-технического обеспечения			
Лифты	шт.		
Эскалаторы	шт.		
Инвалидные подъемники	шт.		

Материалы фундаментов			
Материалы стен			
Материалы перекрытий			
Материалы кровли			
Иные показатели ¹²			
2.2. Объекты жилищного фонда			
Общая площадь жилых помещений (за исключением балконов, лоджий, веранд и террас)	кв. м		
Общая площадь нежилых помещений, в том числе площадь общего имущества в многоквартирном доме	кв. м		
Количество этажей	шт.		
в том числе подземных			
Количество секций	секций		
Количество квартир/общая площадь, всего	шт./кв. м		
в том числе:			
1-комнатные	шт./кв. м		
2-комнатные	шт./кв. м		
3-комнатные	шт./кв. м		
4-комнатные	шт./кв. м		
более чем 4-комнатные	шт./кв. м		
Общая площадь жилых помещений (с учетом балконов, лоджий, веранд и террас)	кв. м		
Сети и системы инженерно-технического обеспечения			
Лифты	шт.		
Эскалаторы	шт.		
Инвалидные подъемники	шт.		
Материалы фундаментов			
Материалы стен			
Материалы перекрытий			
Материалы кровли			
Иные показатели ¹²			
3. Объекты производственного назначения			
Наименование объекта капитального строительства в соответствии с проектной документацией:			
Тип объекта			
Мощность			
Производительность			
Сети и системы инженерно-технического обеспечения			
Лифты	шт.		
Эскалаторы	шт.		

Инвалидные подъемники	шт.		
Материалы фундаментов			
Материалы стен			
Материалы перекрытий			
Материалы кровли			
Иные показатели ¹²			
4. Линейные объекты			
Категория (класс)			
Протяженность			
Мощность (пропускная способность, грузооборот, интенсивность движения)			
Диаметры и количество трубопроводов, характеристики материалов труб			
Тип (КЛ, ВЛ, КВЛ), уровень напряжения линий электропередачи			
Перечень конструктивных элементов, оказывающих влияние на безопасность			
Иные показатели ¹²			
5. Соответствие требованиям энергетической эффективности и требованиям оснащенности приборами учета используемых энергетических ресурсов ¹³			
Класс энергоэффективности здания			
Удельный расход тепловой энергии на 1 кв. м площади	кВт•ч/м ²		
Материалы утепления наружных ограждающих конструкций			
Заполнение световых проемов			

Технический план здания составлен _____, кадастровым инженером _____, _____,
(дата) (Ф.И.О.)

квалификационный аттестат кадастрового инженера _____
(номер, дата выдачи и кем выдан)

Прошу выдать разрешение на ввод объекта в эксплуатацию:

(наименование объекта)

Приложение: документы в соответствии с требованиями части 3 статьи 55 Градостроительного кодекса Российской Федерации

- 1) правоустанавливающие документы на земельный участок;
- 2) градостроительный план земельного участка, представленный для получения разрешения на строительство, или в случае строительства, реконструкции линейного объекта проект планировки территории и проект межевания территории;
- 3) разрешение на строительство;
- 4) акт приемки объекта капитального строительства (в случае осуществления строительства, реконструкции на основании договора строительного подряда);

5) документ, подтверждающий соответствие построенного, реконструированного объекта капитального строительства требованиям технических регламентов и подписанный лицом, осуществляющим строительство;

6) документ, подтверждающий соответствие параметров построенного, реконструированного объекта капитального строительства проектной документации, в том числе требованиям энергетической эффективности и требованиям оснащенности объекта капитального строительства приборами учета используемых энергетических ресурсов, и подписанный лицом, осуществляющим строительство (лицом, осуществляющим строительство, и застройщиком или техническим заказчиком в случае осуществления строительства, реконструкции на основании договора строительного подряда, а также лицом, осуществляющим строительный контроль, в случае осуществления строительного контроля на основании договора), за исключением случаев осуществления строительства, реконструкции объектов индивидуального жилищного строительства;

7) документы, подтверждающие соответствие построенного, реконструированного объекта капитального строительства техническим условиям и подписанные представителями организаций, осуществляющих эксплуатацию сетей инженерно-технического обеспечения (при их наличии):

- акт о выполнении заявителем технических условий присоединения к электрической сети (если осуществлено присоединение к электрическим сетям);

- акт о готовности внутриплощадочных и внутридомовых сетей и оборудования подключаемого объекта к подаче тепловой энергии и теплоносителя (если осуществлено присоединение к системе теплоснабжения);

- акт о технической готовности объектов централизованной системы горячего водоснабжения (если осуществлено присоединение к централизованным системам горячего водоснабжения);

- акт о готовности внутриплощадочных и (или) внутридомовых сетей и оборудования объекта к подключению к централизованной системе холодного водоснабжения (если осуществлено присоединение к централизованным системам холодного водоснабжения);

- акт о готовности внутриплощадочных и (или) внутридомовых сетей и оборудования объекта к подключению к централизованной бытовой или общесплавной системе водоотведения (если осуществлено присоединение к централизованным бытовым или общесплавным системам водоотведения);

- акт о готовности внутриплощадочных и (или) внутридомовых сетей и оборудования объекта к подключению к централизованной ливневой системе водоотведения (если осуществлено присоединение к централизованным ливневым системам водоотведения);

- акт о готовности сетей газопотребления и газоиспользующего оборудования к подключению (технологическому присоединению) (если осуществлено присоединение к сетям газораспределения);

8) схема, отображающая расположение построенного, реконструированного объекта капитального строительства, расположение сетей инженерно-технического обеспечения в границах земельного участка и планировочную организацию земельного участка и подписанная лицом, осуществляющим строительство (лицом, осуществляющим строительство, и застройщиком или техническим заказчиком в случае осуществления строительства, реконструкции на основании договора строительного подряда), за исключением случаев строительства, реконструкции линейного объекта;

9) заключение органа государственного строительного надзора (в случае, если предусмотрено осуществление государственного строительного надзора) о соответствии построенного, реконструированного объекта капитального строительства требованиям технических регламентов и проектной документации, в том числе требованиям энергетической эффективности и требованиям оснащенности объекта капитального строительства приборами учета используемых энергетических ресурсов, заключение федерального государственного экологического надзора в случаях, предусмотренных частью 7 статьи 54 Градостроительного кодекса Российской Федерации;

10) документ, подтверждающий заключение договора обязательного страхования гражданской ответственности владельца опасного объекта за причинение вреда в результате аварии на опасном объекте в соответствии с законодательством Российской Федерации об обязательном страховании гражданской ответственности владельца опасного объекта за причинение вреда в результате аварии на опасном объекте;

11) технический план объекта капитального строительства, подготовленный в соответствии с Федеральным законом от 13 июля 2015 года № 218-ФЗ «О государственной регистрации недвижимости».

Мне разъяснено, что в соответствии с Федеральным законом от 27 июля 2010 года № 210-ФЗ «Об организации предоставления государственных и муниципальных услуг» документы, указанные в пунктах 1, 2, 3, 9 не обязательны к предоставлению и могут быть получены управлением по архитектуре и градостроительству администрации городского округа «Город Лесной» самостоятельно. Вышеуказанные документы приобщаются по собственной инициативе.

ЗАКАЗЧИК (ЗАСТРОЙЩИК)

(должность руководителя)

(подпись)

(Ф. И. О.)

Приложение № 2
к административному регламенту
«Предоставление разрешения на
ввод объекта в эксплуатацию»

Утверждена
приказом Министра РФ
от 19.02.2015 № 117/пр

ФОРМА
разрешения на ввод объекта в эксплуатацию

Кому _____
(наименование застройщика)

(фамилия, имя, отчество – для граждан,

полное наименование организации – для юридических лиц),

его почтовый индекс и адрес)

РАЗРЕШЕНИЕ
на ввод объекта в эксплуатацию

Дата _____² № _____³

I. _____
(наименование уполномоченного федерального органа исполнительной власти, или

органа исполнительной власти субъекта Российской Федерации, или органа местного самоуправления,

осуществляющих выдачу разрешения на ввод объекта в эксплуатацию, Государственная корпорация по атомной энергии “Росатом”)

в соответствии со статьей 55 Градостроительного кодекса Российской Федерации разрешает ввод
в эксплуатацию построенного, реконструированного объекта капитального строительства;
линейного объекта; объекта капитального строительства, входящего в состав линейного объекта;
завершенного работами по сохранению объекта культурного наследия, при которых затрагивались
конструктивные и другие характеристики надежности и безопасности объекта⁴,

(наименование объекта (этапа)

капитального строительства

5

в соответствии с проектной документацией, кадастровый номер объекта)

расположенного по адресу:

(адрес объекта капитального строительства в соответствии с государственным адресным

6

реестром с указанием реквизитов документов о присвоении, об изменении адреса)

на земельном участке (земельных участках) с кадастровым
номером⁷: _____.

строительный адрес⁸:

В отношении объекта капитального строительства выдано разрешение на строительство, № _____, дата выдачи _____, орган, выдавший разрешение на строительство _____.

II. Сведения об объекте капитального строительства ¹⁰

Наименование показателя	Единица измерения	По проекту	Фактически
1. Общие показатели вводимого в эксплуатацию объекта			
Строительный объем – всего	куб. м		
в том числе надземной части	куб. м		
Общая площадь	кв. м		
Площадь нежилых помещений	кв. м		
Площадь встроенно-пристроенных помещений	кв. м		
Количество зданий, сооружений ¹¹	шт.		
2. Объекты непромышленного назначения			
2.1. Нежилые объекты (объекты здравоохранения, образования, культуры, отдыха, спорта и т.д.)			
Количество мест			
Количество помещений			
Вместимость			
Количество этажей			
в том числе подземных			
Сети и системы инженерно-технического обеспечения			
Лифты	шт.		
Эскалаторы	шт.		
Инвалидные подъемники	шт.		
Инвалидные подъемники	шт.		
Материалы фундаментов			
Материалы стен			

Материалы перекрытий			
Материалы кровли			
Иные показатели ¹²			
2.2. Объекты жилищного фонда			
Общая площадь жилых помещений (за исключением балконов, лоджий, веранд и террас)	кв. м		
Общая площадь нежилых помещений, в том числе площадь общего имущества в многоквартирном доме	кв. м		
Количество этажей	шт.		
в том числе подземных			
Количество секций	секций		
Количество квартир/общая площадь, всего	шт./кв. м		
в том числе:			
1-комнатные	шт./кв. м		
2-комнатные	шт./кв. м		
3-комнатные	шт./кв. м		
4-комнатные	шт./кв. м		
более чем 4-комнатные	шт./кв. м		
Общая площадь жилых помещений (с учетом балконов, лоджий, веранд и террас)	кв. м		
Сети и системы инженерно-технического обеспечения			
Лифты	шт.		
Эскалаторы	шт.		
Инвалидные подъемники	шт.		
Материалы фундаментов			
Материалы стен			
Материалы перекрытий			

Материалы кровли			
Иные показатели ¹²			
3. Объекты производственного назначения			
Наименование объекта капитального строительства в соответствии с проектной документацией:			
Тип объекта			
Мощность			
Производительность			
Сети и системы инженерно-технического обеспечения			
Лифты	шт.		
Эскалаторы	шт.		
Инвалидные подъемники	шт.		
Материалы фундаментов			
Материалы стен			
Материалы перекрытий			
Материалы кровли			
Иные показатели ¹²			
4. Линейные объекты			
Категория (класс)			
Протяженность			
Мощность (пропускная способность, грузооборот, интенсивность движения)			
Диаметры и количество трубопроводов, характеристики материалов труб			
Тип (КЛ, ВЛ, КВЛ), уровень напряжения линий электропередачи			
Перечень конструктивных элементов, оказывающих влияние на безопасность			
Иные показатели ¹²			

5. Соответствие требованиям энергетической эффективности и требованиям оснащенности приборами учета используемых энергетических ресурсов ¹³			
Класс энергоэффективности здания			
Удельный расход тепловой энергии на 1 кв. м площади	кВт•ч/м ²		
Материалы утепления наружных ограждающих конструкций			
Заполнение световых проемов			

Разрешение на ввод объекта в эксплуатацию недействительно без технического плана

14

(должность уполномоченного
сотрудника органа,
осуществляющего выдачу
разрешения на ввод объекта
в эксплуатацию)

(подпись)

(расшифровка подписи)

_____ 20__ г.

М.П.

¹ Указываются:

- фамилия, имя, отчество (если имеется) гражданина, если основанием для выдачи разрешения на ввод объекта в эксплуатацию является заявление физического лица;

- полное наименование организации в соответствии со статьей 54 Гражданского кодекса Российской Федерации, если основанием для выдачи разрешения на ввод объекта в эксплуатацию является заявление юридического лица.

² Указывается дата подписания разрешения на ввод объекта в эксплуатацию.

³ Указывается номер разрешения на ввод объекта в эксплуатацию, присвоенный органом, осуществляющим выдачу разрешения на ввод объекта в эксплуатацию, который имеет структуру А-Б-В-Г, где:

А – номер субъекта Российской Федерации, на территории которого планируется к строительству (реконструкции) объект капитального строительства (двухзначный).

В случае, если объект расположен на территории двух и более субъектов Российской Федерации, указывается номер «00»;

Б – регистрационный номер, присвоенный муниципальному образованию, на территории которого планируется к строительству (реконструкции) объект капитального строительства. В случае, если объект расположен на территории двух и более муниципальных образований, указывается номер «000»;

В – порядковый номер разрешения на строительство, присвоенный органом, осуществляющим выдачу разрешения на строительство;

Г – год выдачи разрешения на строительство (полностью).

Составные части номера отделяются друг от друга знаком «-». Цифровые индексы обозначаются арабскими цифрами.

Для федеральных органов исполнительной власти и Государственной корпорации по атомной энергии «Росатом» в конце номера может указываться условное обозначение такого органа, Государственной корпорации по атомной энергии «Росатом», определяемый ими самостоятельно.

⁴ Оставляется один из перечисленных видов объектов, на который оформляется разрешение на ввод объекта в эксплуатацию, остальные виды объектов зачеркиваются.

⁵ В случае выдачи разрешения на ввод объектов использования атомной энергии в эксплуатацию указываются данные (дата, номер) лицензии на право ведения работ в области использования атомной энергии, включающие право эксплуатации объекта использования атомной энергии.

Разрешение на ввод в эксплуатацию этапа строительства выдается в случае, если ранее было выдано разрешение на строительство этапа строительства объекта капитального строительства.

Кадастровый номер указывается в отношении учтенного в государственном кадастре недвижимости реконструируемого объекта.

⁶ Указывается адрес объекта капитального строительства, а при наличии – адрес объекта капитального строительства в соответствии с государственным адресным реестром с указанием реквизитов документов о присвоении, об изменении адреса; для линейных объектов – указывается адрес, состоящий из наименований субъекта Российской Федерации и муниципального образования.

⁷ Указывается кадастровый номер земельного участка (земельных участков), на котором (которых), над или под которым (которыми) расположено здание, сооружение.

⁸ Указывается только в отношении объектов капитального строительства, разрешение на строительство которых выдано до вступления в силу постановления Правительства Российской Федерации от 19.11.2014 № 1221 «Об утверждении Правил присвоения, изменения и аннулирования адресов» (Собрание законодательства Российской Федерации, 2014, № 48, ст. 6861).

⁹ Указываются реквизиты (дата, номер) разрешения на строительство в соответствии со сведениями, содержащимися в информационных системах обеспечения градостроительной деятельности.

¹⁰ Сведения об объекте капитального строительства (в отношении линейных объектов допускается заполнение не всех граф раздела).

В столбце «Наименование показателя» указываются показатели объекта капитального строительства;

в столбце «Единица измерения» указываются единицы измерения;

в столбце «По проекту» указывается показатель в определенных единицах измерения, соответствующих проектной документации;

в столбце «Фактически» указывается фактический показатель в определенных единицах измерения, соответствующих проектной документации.

¹¹ Количество вводимых в соответствии с решением в эксплуатацию зданий, сооружений должно соответствовать количеству технических планов, сведения о которых приведены в строке «Разрешение на ввод объекта в эксплуатацию недействительно без технического плана».

¹² Указываются дополнительные характеристики объекта капитального строительства, объекта культурного наследия, если при проведении работ по сохранению объекта культурного наследия затрагиваются конструктивные и другие характеристики надежности и безопасности такого объекта, необходимые для осуществления государственного кадастрового учета.

¹³ В отношении линейных объектов допускается заполнение не всех граф раздела.

¹⁴ Указывается:

дата подготовки технического плана;

фамилия, имя, отчество (при наличии) кадастрового инженера, его подготовившего;

номер, дата выдачи квалификационного аттестата кадастрового инженера, орган исполнительной власти субъектов Российской Федерации, выдавший квалификационный аттестат, дата внесения сведений о кадастровом инженеру в государственный реестр кадастровых инженеров.

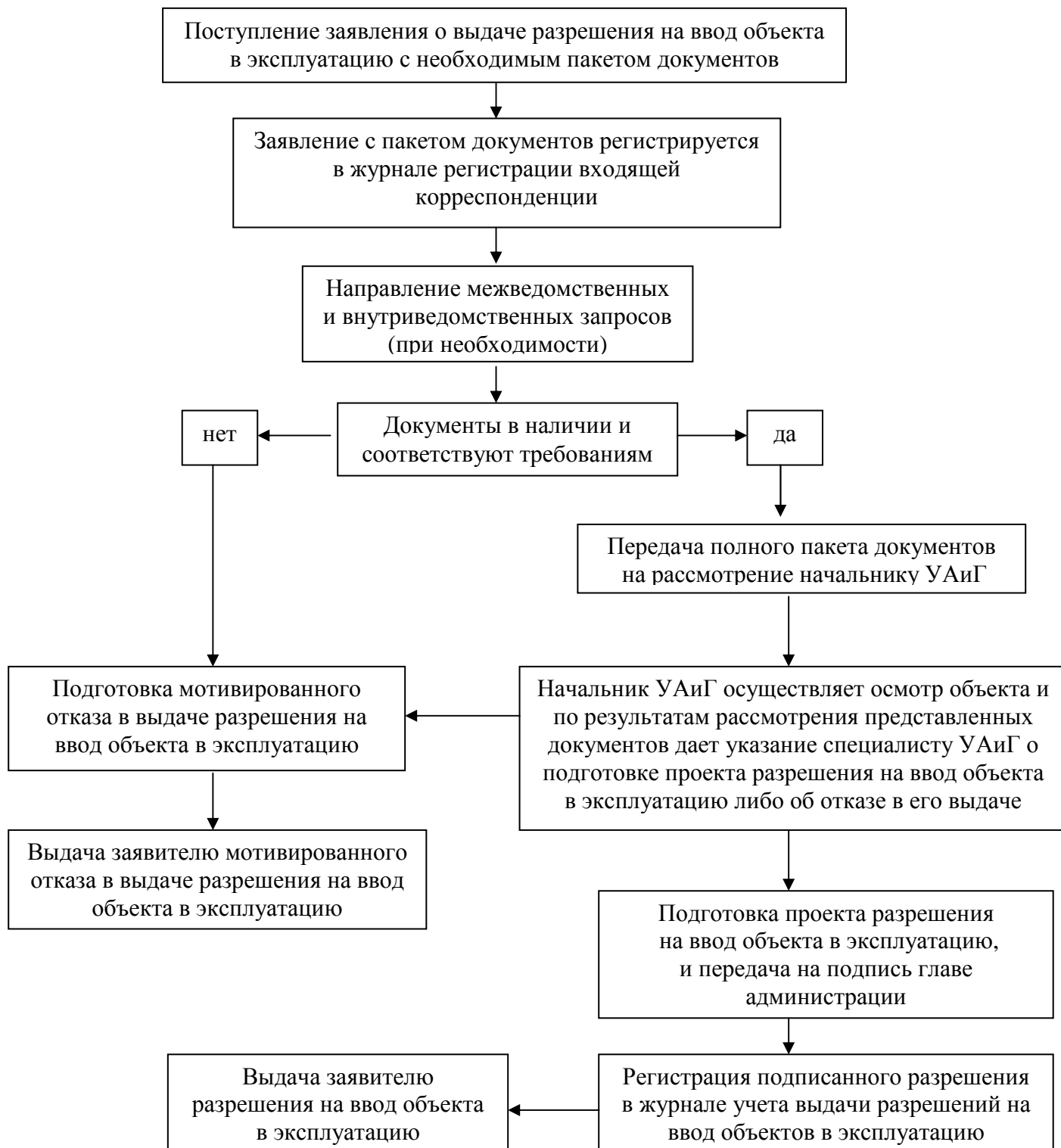
В случае принятия решения о вводе в эксплуатацию нескольких зданий, сооружений приводятся сведения обо всех технических планах созданных зданий, сооружений.

Приложение № 3
к административному регламенту
«Предоставление разрешения на
ввод объекта в эксплуатацию»

Журнал учета выдачи разрешений на ввод объектов в эксплуатацию

№ п/п	Наименование объекта	Адрес земельного участка	Заказчик (застройщик)	№ разрешения на строительство	Дата подачи заявления	№ и дата выдачи разрешения на ввод	Отметка о получении
1	2	3	4	5	6	7	8

БЛОК – СХЕМА
предоставления муниципальной услуги
«Предоставление разрешения на ввод объекта в эксплуатацию»



¹² Указываются дополнительные характеристики объекта капитального строительства, объекта культурного наследия, если при проведении работ по сохранению объекта культурного наследия затрагиваются конструктивные и другие характеристики надежности и безопасности такого объекта, необходимые для осуществления государственного кадастрового учета.

¹³ В отношении линейных объектов допускается заполнение не всех граф раздела.

² Указывается дата подписания разрешения на ввод объекта в эксплуатацию.

³ Указывается номер разрешения на ввод объекта в эксплуатацию, присвоенный органом, осуществляющим выдачу разрешения на ввод объекта в эксплуатацию, который имеет структуру А-Б-В-Г, где:

А – номер субъекта Российской Федерации, на территории которого планируется к строительству (реконструкции) объект капитального строительства (двухзначный).

В случае, если объект расположен на территории двух и более субъектов Российской Федерации, указывается номер “00”;

Б – регистрационный номер, присвоенный муниципальному образованию, на территории которого планируется к строительству (реконструкции) объект капитального строительства. В случае, если объект расположен на территории двух и более муниципальных образований, указывается номер “000”;

В – порядковый номер разрешения на строительство, присвоенный органом, осуществляющим выдачу разрешения на строительство;

Г – год выдачи разрешения на строительство (полностью).

Составные части номера отделяются друг от друга знаком “-”. Цифровые индексы обозначаются арабскими цифрами.

Для федеральных органов исполнительной власти и Государственной корпорации по атомной энергии “Росатом” в конце номера может указываться условное обозначение такого органа, Государственной корпорации по атомной энергии “Росатом”, определяемый ими самостоятельно.

⁴ Оставляется один из перечисленных видов объектов, на который оформляется разрешение на ввод объекта в эксплуатацию, остальные виды объектов зачеркиваются.

⁵ В случае выдачи разрешения на ввод объектов использования атомной энергии в эксплуатацию указываются данные (дата, номер) лицензии на право ведения работ в области использования атомной энергии, включающие право эксплуатации объекта использования атомной энергии.

Разрешение на ввод в эксплуатацию этапа строительства выдается в случае, если ранее было выдано разрешение на строительство этапа строительства объекта капитального строительства.

Кадастровый номер указывается в отношении учтенного в государственном кадастре недвижимости реконструируемого объекта.

⁶ Указывается адрес объекта капитального строительства, а при наличии – адрес объекта капитального строительства в соответствии с государственным адресным реестром с указанием реквизитов документов о присвоении, об изменении адреса; для линейных объектов – указывается адрес, состоящий из наименований субъекта Российской Федерации и муниципального образования.

⁷ Указывается кадастровый номер земельного участка (земельных участков), на котором (которых), над или под которым (которыми) расположено здание, сооружение.

⁸ Указывается только в отношении объектов капитального строительства, разрешение на строительство которых выдано до вступления в силу постановления Правительства Российской Федерации от 19.11.2014 № 1221 “Об утверждении Правил присвоения, изменения и аннулирования адресов” (Собрание законодательства Российской Федерации, 2014, № 48, ст. 6861).

⁹ Указываются реквизиты (дата, номер) разрешения на строительство в соответствии со сведениями, содержащимися в информационных системах обеспечения градостроительной деятельности.

¹⁰ Сведения об объекте капитального строительства (в отношении линейных объектов допускается заполнение не всех граф раздела).

В столбце “Наименование показателя” указываются показатели объекта капитального строительства;

в столбце “Единица измерения” указываются единицы измерения;

в столбце “По проекту” указывается показатель в определенных единицах измерения, соответствующих проектной документации;

в столбце “Фактически” указывается фактический показатель в определенных единицах измерения, соответствующих проектной документации.

¹¹ Количество вводимых в соответствии с решением в эксплуатацию зданий, сооружений должно соответствовать количеству технических планов, сведения о которых приведены в строке “Разрешение на ввод объекта в эксплуатацию недействительно без технического плана”.

¹² Указываются дополнительные характеристики объекта капитального строительства, объекта культурного наследия, если при проведении работ по сохранению объекта культурного наследия затрагиваются конструктивные и другие характеристики надежности и безопасности такого объекта, необходимые для осуществления государственного кадастрового учета.

¹³ В отношении линейных объектов допускается заполнение не всех граф раздела.

¹⁴ Указывается:

дата подготовки технического плана;

фамилия, имя, отчество (при наличии) кадастрового инженера, его подготовившего;

номер, дата выдачи квалификационного аттестата кадастрового инженера, орган исполнительной власти субъектов Российской Федерации, выдавший квалификационный аттестат, дата внесения сведений о кадастровом инженере в государственный реестр кадастровых инженеров.

В случае принятия решения о вводе в эксплуатацию нескольких зданий, сооружений приводятся сведения обо всех технических планах созданных зданий, сооружений.